

معماری بافتهای تاریخی و نقش آن در توسعه پایدار شهری (مطالعه موردی شهر مجن)

قاسم میفانی^۱، مجید آقایی^۲

۱- کارشناس ارشد سازه عمران (کارشناس و مسئول شهرسازی شهرداری مجن) ، (ghasem_meighani@yahoo.com)

۲- کارشناس کشاورزی (شهردار مجن) ، (sh.mojen@gmail.com)

چکیده

شکل گیری معماری بومی هر سرزمین ریشه در ادب، فرهنگ و ویژگیهای محیطی آن سرزمین دارد. هنر معماری در ایران از سابقه ای کهن برخوردار بوده بطوریکه اصول معماری و آثار ارزشمند تاریخی به یادگار مانده از نیکانمان در برخی از شهرهای کشور همراه با جلوه های زیبای زندگی سنتی ، فرصت مناسبی را برای بررسی معماری سنتی و تأثیر آن بر توسعه پایدار ایجاد نموده است . از عوامل تاثیرگذار در سمت گیری توسعه پایدار، استفاده بهینه از منابع و هدایت سرمایه گذاری ها است لذا احداث ساختمانهایی که با رعایت اصول و معیارهای آب و هوایی یک منطقه ، در برابر عوامل نامساعد جوی عملکرد خوبی داشته باشند و بطور طبیعی انسان را از شرایط آب و هوایی سرد و گرم محافظت نماید علاوه بر حفظ منابع طبیعی، هویتهای بومی و محلی را تقویت خواهد نمود و امکان رشد اقتصادی و ترویج گردشگری به عنوان یکی از کانون های جذب درآمد و فعالیت های اقتصادی، جهت رسیدن به توسعه پایدار را فراهم می نماید. هدف از این پژوهش بازشناسی پتانسیل های موجود در بافت با ارزش شهر مجن با محوریت معماری بومی این منطقه در جهت طراحی پایدار در زمینه های حفظ منابع ، آب و محیط می باشد. لذا سعی شده - ضمن درک اصول معماری با ارزش این منطقه و معرفی آن به عنوان بناهای پایدار که کمترین اثر مخرب را بر محیط طبیعی مجاور خود داشته است ، راهکارهای لازم جهت تأثیر هر چه بیشتر آن در جهت توسعه پایدار شهری ارائه گردد.

کلمات کلیدی: پایداری شهری ، بافت تاریخی ، توسعه پایدار

۱. مقدمه :

معماری بومی هر منطقه با دربر گرفتن ویژگی های محیطی در جهت رفع نیازهای انسانی ، ریشه در ادب و فرهنگ آن منطقه دارد [۱] حفظ منابع زیست محیطی ، آب و خاک از مهمترین مباحث در طراحی پایدار است مفهوم پایداری نیز به معنای زندگی در میان منابع طبیعت است بر همین اساس یکی از مباحث اخیر مطرح در معماری ، پایداری و به طبع آن طراحی مطابق با محیط به منظور استفاده بهینه از انرژی می باشد [۲] بنابراین می توان گفت طراحی پایدار نوعی معماری است که از حداکثر استعدادهای محیطی برای آسایش مصرف کنندگان سود می جوید و ابزارها و راهکارهای هوشمندانه ای در این راه بکار می گیرد در حالی که شرایط نامطلوب حاصل از ساخت و ساز را به حداقل سوق می دهد. ساختمانها از مرحله طراحی و نحوه استقرار می بایست به شرایط و موقعیت خوبی پاسخ دهند در حالی که مواجهه و مقابله با طبیعت را به حداقل برساند. مبانی معماری ایران نیز از طبیعت و نیروهای آن اخذ شده (نور ، آب ، باد و خاک) و اصولاً متن گرا ، زمین مدار و جزء لاینفک محیط است [۳] . با نگاهی به بافت با ارزش شهر مچن در می یابیم که ساکنین این مرز و بوم با توجه به محدودیت های محل با مهارتی ویژه و با اجرای فنون و قواعد خاص در زمینه استفاده بهینه از انرژی ها و منابع طبیعی ، اقدام به استقرار بنا همسو با اقلیم شکل گرفته ، نموده اند که این خود موجب پدیدار شدن بافت پلکانی هماهنگ با توپوگرافی منطقه شده است.

این موقعیت جغرافیایی و اقلیمی خاص همراه با هوشمندی گذشتگان ، در بهره گیری از انرژی های طبیعی مانند باد و خورشید دست به دست هم داده تا این معماری بی نظیر پدید آید ، ولی مشاهده می شود که امروزه مردم این سرزمین با سهل انگاری و بی توجهی از کنار آن گذشته و به دنبال توسعه و محدوده شهر به صورت شهرک و شهرنشینی نوین می باشند. از این رو نگاه به بافت با ارزش این شهر و تلاش در جهت حفظ آن درخور توجه است.

از مباحث مهم در توسعه پایدار، توسعه اقتصادی پایدار بدون تخریب منابع موجود برای نسل آینده است. جذب گردشگر و درآمدهای حاصل از آن می تواند از ارکان اصلی پایداری با قابلیت های فراوان جهت رشد اقتصادی باشد. به دنبال آن علاوه بر امکان بهره مندی مردم از معیشت پایدار شرایط لازم جهت ترویج بخش کشاورزی و تولید صنایع دستی محلی را فراهم نماید و گامی در مسیر بهبود شرایط زیست محیطی و پاسداشت موارث فرهنگی و آداب و رسوم محلی برداشت [۴]. از این رو ابتدا به طور مختصر به مفهوم پایداری و توسعه پایدار و نقش معماری در این خصوص پرداخته شده است. سپس به دنبال شناسایی شاخصه های برجسته طبیعی و ویژگیهای معماری بومی منطقه مچن و بررسی راهکارهایی جهت تقویت پتانسیل های موجود در معماری این شهر و تلاش برای پویایی آن به سمت توسعه پایدار هستیم.

۲. مفهوم پایداری و دلایل شکل گیری آن :

ایده پایداری ریشه در تفکرات جنبشهای زیست محیطی دارد. با بررسی و ریشه یابی این اصطلاح، می توان به این دیدگاه نزدیک شد که بیشترین رویکرد در این زمینه، راهبرد حفاظت جهان و توسعه اکولوژیک بوده است، لیکن شکل گیری آن به تشکیل کمیسیون مستقل جهانی در خصوص محیط زیست و توسعه و ارائه گزارش اصول توسعه پایدار بر می گردد. این گزارش که مجموعه ای از پیشنهادها و اصول قانونی جهت دستیابی به توسعه پایدار برای کشورهای در حال

توسعه می باشد؛ توسعه پایدار را این چنین تعریف می کند: "رفع نیازهای نسل حاضر بدون تضییع تواناییهای نسلهای آینده برای رفع نیازهایشان"

بکار بردن واژه توسعه پایدار (Sustainable development) بعد از کنفرانس ریودوژانیرو در سال ۱۹۹۲ در محافل علمی فراگیر شد. توسعه پایدار فرآیند تغییری است در استفاده از منابع، هدایت سرمایه گذاری ها، سمت گیری توسعه فناوری و تغییر نهادی است که با نیازهای حال و آینده سازگار باشد [۵]. بطوریکه راه حل هایی در مقابل الگوهای سنتی ارائه دهد و بتواند از بروز مسائلی همچون نابودی منابع طبیعی، تخریب اکوسیستم ها، رواج بی عدالتی، آلودگی، افزایش بی رویه جمعیت و پایین آمدن کیفیت زندگی انسان ها جلوگیری کند. از ارکان اساسی در توسعه پایدار، توسعه پایدار شهری است که می توان با تعمق و تعامل بین بخش های مذکور و ایجاد فرایندی به منظور تقویت ویژگیهای پایداری در زندگی اقتصادی، اجتماعی، زیست محیطی و کالبدی شرایط را برای نیل به شهر آرمانی به وجود آورد. با بررسی نظرات، تعاریف و پیشنهادهای که در این زمینه مطرح شده، هدف فرایند توسعه شهری پایدار، دستیابی به وضعیت پایداری جوامع شهری می باشد. [۶]

رشد ناخواسته و ازدحام بیش از حد جمعیت؛ اتمام منابع تجدیدناپذیر و معضلات زیست محیطی از جمله گرم شدن زمین، آلودگی هوا و ... را باعث شده و این امر تخریب محیط زیست در مقیاس های گوناگون را به همراه داشته است. [۷] از این رو از مهمترین مفاهیم مطرح در بحث پایداری، حفظ طبیعت و زمین است. معماران در این حوزه می توانند با ارائه راه حل های توسعه در مقابل الگوهای فانی کالبدی، اجتماعی و اقتصادی و جلوگیری از بروز مسائلی همچون نابودی منابع طبیعی، تخریب سامانه های زیستی، آلودگی جهانی، تغییر اقلیم و افزایش کیفیت زندگی نقش خطیری را داشته باشند. استمرار نگاه مدرن گرایانه بیکن به مقوله معماری و توسعه پایدار که معتقد بود «جهان برای بشر ساخته شده است و نه بشر برای جهان» یعنی بهره برداری از طبیعت و انتشار آن به گونه ای که نابود نشود و همچنان برای انسان قابل استفاده باشد [۸] این ضرورت را ایجاد می کند که تغییر دیدگاه مردم در مفهوم رابطه انسان با طبیعت و جایگزین نمودن راه حل های ماشینی و مدرن در زمینه محیط ساخته شده و معماری، می تواند از اهداف اصلی در تغییر نگرش معماری پایدار و توسعه پایدار باشد. نگرشی که در آن کلیه اقدار جامعه بازیگران اصلی آن بوده به طوریکه با توانمند سازی تک تک افراد جامعه با هدف مشارکت کامل برای تغییر دادن محیط اطراف به وسیله خودشان، می توان به سوی تقویت ویژگیهای پایداری در زندگی اقتصادی، فرهنگی، اجتماعی و زیست محیطی شهر گام برداشت.

بنابراین با توجه به اهمیت مقوله پایداری در اهداف توسعه شهرها، دامنه گسترده ای از مجموعه نیازهای اجتماعی، اقتصادی، فرهنگی، اکولوژیکی و کالبدی برای حرکت به سوی توسعه پایداری مورد توجه است، که می تواند در قالب شاخص های پایداری شهر تعریف و تدقیق گردد.

۳. ضرورت تحقیق:

طرح هایی که در زمینه معماری پس از ظهور انقلاب صنعتی و دستیابی بشر به انرژی های فسیلی عرضه می شد، کمترین انطباق را با شرایط آب و هوایی داشته و دارد. هرچند پیشرفتهای تکنولوژیکی منجر به کاهش اثرات بسیاری از این ناسازگاریها و پوششی بر روی ضعف طرح های اقلیمی معماری شده است، با این حال بدون توجه به معماری بومی و

بهره گیری از الگوهای آن ، خطر کاهش انرژی های فسیلی و محدودیت عرضه آن امکان پذیر نخواهد بود. با توجه به سابقه سکونت در ایران و پیشینه درخشان در زمینه معماری ، تکنیکهای اقلیمی ارائه شده از سوی متخصصان ، در صورت عدم توجه به معماری بومی ، از کارایی لازم برخوردار نخواهد بود. به عبارت دیگر ، هویت اصلی معماری پاسخگویی به نیاز های بشر در مکان است که در طول تاریخ همراه با افزایش تجربه انسان تکامل یافته است. از این رو ، شناخت و معرفی این ارزشها نه تنها در شناسایی آن به جهانیان مؤثر است بلکه موجب راهنمایی جهت اصلاح و انطباق تکنیکهای اقلیمی با شرایط بومی هر محل خواهد بود. [۹] از سویی دیگر جایگاه امروزه معماری ایران را باید مدیون بافت های با ارزش تاریخی که همان معماری ساده یا روستایی را شامل می شود ، دانست. بافت های تاریخی که در گذشته ساخته می شد براساس شرایط اقلیمی سازگار با آن منطقه شکل گرفته اند [۱۰] و به علت رعایت اصول و معیارهای آب و هوایی، در برابر عوامل نامساعد جوی عملکرد خوبی داشته ، بطور طبیعی انسان را از شرایط آب و هوایی سرد و گرم حفظ می کرد. [۱۱] مصالح موجود بکار رفته در این بناها از مصالح موجود در منطقه بوده است . این بافت ها به لحاظ معماری دارای نظام خاصی می باشند و گویای اعتقاد، سلیقه، مذهب و فرهنگ مردم عصر خویش هستند.

مقاله حاضر قصد دارد به جایگاه بافت های تاریخی شهر مجن با توجه به ضرورت حفظ و نگهداری آنها پرداخته ، و در راستای بررسی مسائل فوق قصد آن دارد تا به نقش معماری سنتی در پیشبرد اهداف توسعه پایدار بپردازد ، و تأثیر آن را با توجه به شاخص های پایداری بررسی نماید.

۴. اصول معماری بافت های تاریخی و جایگاه آن در توسعه پایدار :

اصول معماری بافت های تاریخی را باید در معماری سنتی هر منطقه جستجو نمود معماری که در آن منبع غنی از پتانسیل های لازم در فهم طراحی و ساخت پایدار را ، می توان یافت. معماری سنتی که عامل اصلی شکل گیری بافت های تاریخی است ، هم به ساختمانهای مجزا و هم به طرح های شهری و روستایی در استفاده از منابع طبیعی توجه دارد [۱۲] این شیوه طراحی به گونه ای است که تا حد امکان از نظر انرژی ، بهداشت و آسایش کارآمد بوده و در کاربرد ؛ انعطاف پذیر ، و در نهایت طراحی و ساخت بنا برای مدت زمان نامحدودی انجام شده است. [۱۳] معماری بافت سنتی ، نوعی معماری پایدار است که در طراحی آن ساختمانها ، ویژگی صرفه جویی در انرژی و همچنین حفاظت منابع طبیعی را در خود حفظ نموده اند. از جمله اصول در طراحی بافت های سنتی ؛ « مصرف منابع انرژی در کمترین حد ممکن ، هماهنگی با اقلیم در عین حال توسعه و حفظ محیط طبیعی ، حفاظت و عرضه انرژی و بازیافت کامل آن بدون ایجاد آلودگی، کاهش مصرف منابع غیر قابل تجدید ، برآوردن نیازهای ساکنان ، حذف یا کاهش مصرف مواد سمی و یا آسیب رسان بر طبیعت در صنعت ساختمان سازی» می باشد.

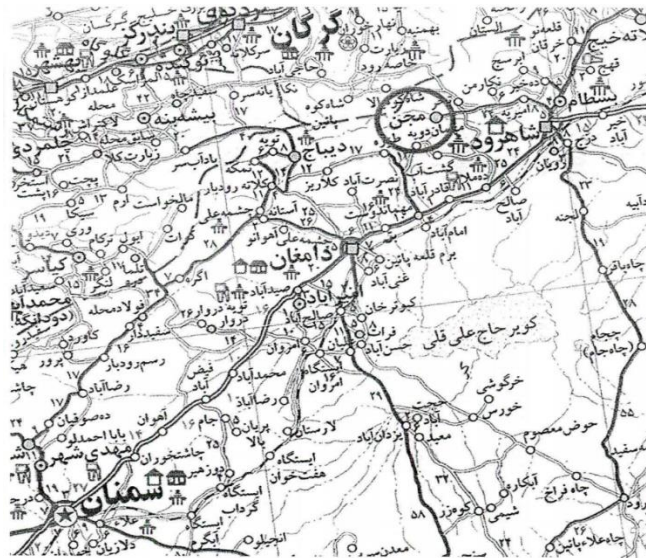
باید اشاره نمود که عوامل فوق که جزء ویژگیهای ضروری معماری در جهت نیل به توسعه پایدار است از دیرباز در طراحی معماری بافت های تاریخی مدنظر قرار گرفته است ، به طوریکه مهمترین مؤلفه تشکیل دهنده در توسعه پایدار و به طبع آن معماری پایدار ، تعامل هر ساختمان با بستر و محیط طبیعی پیرامون خود است. قسمت بحث برانگیز و مورد توجه این امر چگونگی برقراری تعامل و نوع تدابیر درنظر گرفته شده ، می باشد. [۱۴]

۵. نگاهی به گستره جغرافیایی شهر مجن

مجن شهری خوش آب و هواست و منطقه ای بیلاقی که در ۳۵ کیلومتری شمال غربی شاهرود و ۲۱۷ کیلومتری مرکز سمنان واقع شده است و با وسعتی ۳۵۰۰ کیلومتری در نزدیکی نوار مرزی استان سمنان و گلستان قرار دارد و در ۳۶ درجه و ۲۸ دقیقه عرض جغرافیایی و ۵۴ درجه و ۳۸ دقیقه طول جغرافیایی واقع شده است .

ارتفاع این شهر از سطح دریا ۲۰۶۰ متر است و در جنوب رشته کوههای البرز و شاهوار با ارتفاع ۳۹۹۵ متر از سطح دریا و محصور بین کوههای غربی شاهرود و کوههای شمالی خود با ارتفاع متوسط ۳۴۰۰ متر می باشد. به همین دلیل به لحاظ آب و هوایی و میزان بارندگی ، شرایط ویژه اقلیمی جغرافیایی متفاوت با اغلب شهرهای مجاور را دارا می باشد. به طوریکه نوع ویژه ای از اقلیم را برای این شهر بوجود آورده است . این اقلیم مستقیماً بر بافت و نوع معماری مجن تأثیر گذاشته و بافت روستایی متناسب با اقلیم را پدید آورده است که از اصول خاصی با توجه به زیست بوم و مصالح، پیروی

می کند. (شکل ۱)

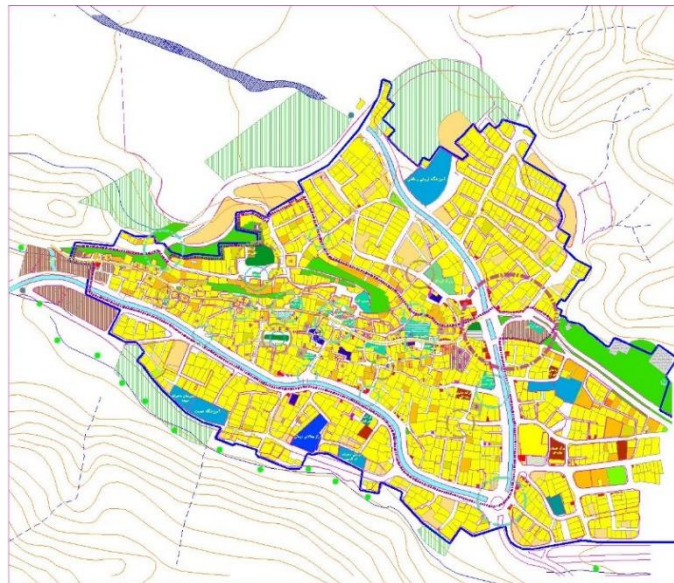


شکل ۱- موقعیت مجن در راههای ارتباطی کشور

۶. موقعیت جغرافیایی و معرفی بافت با ارزش شهر مجن

قرار گرفتن مجن در حاشیه ارتفاعات دامنه البرز و محصور شدن میان کوهها سبب شده از غالب جهت دارای شیب هایی با درصد بالا باشد و به همین دلیل عوارض طبیعی زمین در مرحله اول باعث پیدایش هسته اولیه شهر و همین عوارض در توسعه شهر تاکنون دارای تأثیرات متقابل بوده است.

بافت قدیم و پلکانی مجن با وسعت ۵۵ هکتار ارمغانی نیکو از واقع شدن مجن در حاشیه ارتفاعات البرز و محصور بودن آن میان کوه هاست. حدود ۳۰۰۰ واحد مسکونی و سایر عناصر در گراگرد تپه قدیمی «سرزیارت» و «پیسار» در شیب های تند و با تکیه به یکدیگر بنا شده اند و به عنوان یک مجموعه یکپارچه دوام و بقای خویش را تحکیم می بخشند و از زمانهای دور حکایت می کند(شکل ۲).



شکل ۲- محدوده بافت بارزش شهر مجن

خانه ها در این بافت چنان در کنار هم واقع شده اند که هر بیننده ای از دور محو تماشای آن می شود. این تنوع در منظره برگرفته از عوامل طبیعی چون؛ آفتابگیر بودن، واقع شدن روبه کوههای با صلابت البرز و اراضی زراعی سبز و باغهای اطراف است و در نگاه اول چون بهشتی جلوه گر است. بافت پلکانی مجن به لحاظ ویژگی ها و ارزشهای معماری همگون با محیط پیرامون خود است و با استفاده از حداقل امکانات محیطی پاسخگوی نیازهای سکونت و اجتماع افراد است و می توان آن را از لحاظ نوع معماری منحصر به فرد دانست. پلان ساختمانها مربع است. مصالح بکار رفته (سنگ، لاشه، غوره گل، ملات گل رس و چوب اورس برای استفاده در سقف و پنجره) و عایق کاری نما، کف و سقف نمونه زیبایی و استحکام است.

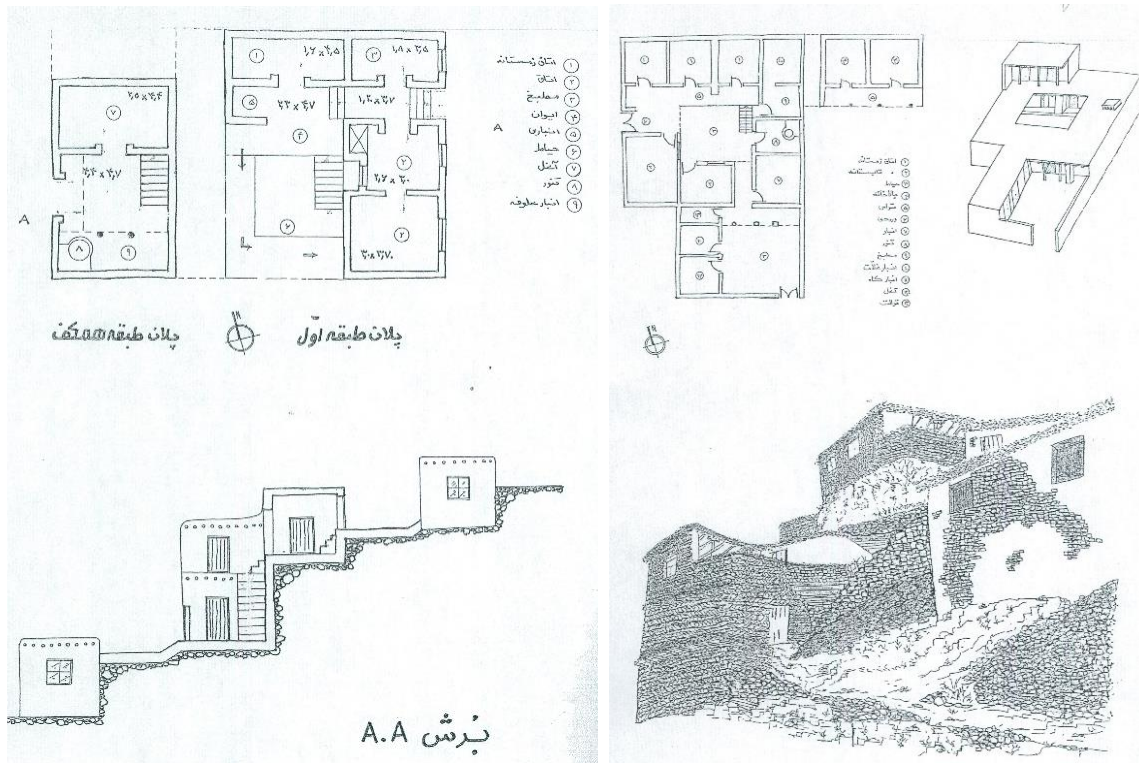
۷. مصادیق طراحی اقلیمی پایدار در معماری شهر مجن:

با بررسی و مطالعه معماری بافت بارزش شهر مجن مشاهده می شود که در ساخت ابنیه سنتی در این منطقه تدابیر بکار رفته است که لازمه آب و هوای سرد می باشد. برای پاسخگویی به مسائل اقلیمی، ساختمان بایستی به نحوی بنا شود که در زمستان حداکثر گرما با حفظ آن و در تابستان جذب کمترین مقدار حرارت را داشته باشد. در این منطقه به منظور کاهش تبادل حرارتی بین داخل و خارج بنا از فرم مکعب مستطیل و به صورت دو طبقه استفاده شده است بعضاً برخی از واحدهای مسکونی به منظور حفظ انرژی از چهارجانب به واحدهای دیگر متصل هستند بناها به گونه ای طراحی شده اند که در آنها نسبت فضاهای مسقف و پر به فضاهای خالی بیش از ۲ است. استفاده از دیوارها با ضخامت نسبتاً زیاد (۹۰ سانتیمتر) با مصالح خشت، گل و چوب با خاصیت ذخیره گرما و انتقال آرام به فضای داخلی، سبب شده است گرمای ایجاد شده در طول روز در داخل حفظ شود و در هنگام شب بطور آرام آنرا آزاد کند. این دیوارها به

دلیل ضخامت زیاد و عملکرد باربری به صورت فشاری می توانند مقاومت خوبی در مقابل بلایای طبیعی از جمله زلزله از خود نشان دهند. با توجه به اینکه جهت وزش بادهای منطقه غالباً به صورت شمال شرقی - جنوب غربی است از استقرار بازشوها بزرگ به منظور جلوگیری از تبادل حرارتی بین داخل و خارج بنا در نمای شرقی و غربی اجتناب شده است لذا در صورت نیاز از بازشوهای کوچک و به تعداد کم استفاده شده است. اکثر بازشوها در ضلع جنوبی برای استفاده هرچه بیشتر از تابش آفتاب، بزرگتر و کشیده تر می باشند، در صورت بزرگ بودن پنجره ها نیز از سایبان استفاده شده است. تزئینات بناهای منطقه از ملات ساروج، شفته آهک و کاهگل می باشد که متناسب با اقلیم این منطقه است. یکی از مصادیق مهم در طراحی معماری سنتی ایران استفاده از مصالح موجود در هر منطقه است، ساکنین شهر مچن با آگاهی از این موضوع در گذشته، ضمن رعایت اصول مهم طراحی همخوان با اقلیم، ملاحظات زیست محیطی و سازگار با اقلیم را مدنظر قرار داده اند لذا معماری آن براساس بهره برداری موثر از منابع طبیعی طراحی و ساخته شده است. دسترسی ها در بافت شهر مچن پلکانی بوده و طوری طراحی شده است که با شیب و توپوگرافی منطقه هماهنگ است. بیشتر مسیرها به صورت پیچ در پیچ بوده تا به صورت پلکانی فضاها پایین دست را به بالادست با توجه به شیب منطقه متصل نماید. در محدوده بافت مسیرها طولی و موازی نیز یافت می شود این مسیرها به عنوان یک شاهراه اصلی است که مسیرها عرضی و کوتاه از آن منشعب می شوند. از ویژگی های دیگر بافت، استفاده از بام خانه به عنوان مسیر است در واقع باها حیاط اجتماعی مردم است.

در مجموع اصول کلی و عمده ای که در معماری بومی این منطقه رعایت شده است عبارتند از:

- 1- قرارگیری روستاشهر در حد فاصل برآمدگی طبیعی (دره) برای حفاظت در مقابل عوامل اقلیمی و جوی
- 2- استفاده از گونه های کالبدی متراکم و فشرده
- 3- به حداقل رساندن سطح خارجی در برابر حجم مورد پوشش
- 4- استفاده از مصالح با ظرفیت و عایق حرارتی مناسب (کاهگل، خشت، سنگ)
- 5- انتخاب بام های مسطح و نگهداری برف بر روی بام ها به عنوان عایق حرارتی



شکل ۳ - نمونه ای از پلان و مقطع واحد مسکونی در بافت مجن

۸. تفاوت معماری منطقه مجن با دیگر مناطق شهرستان شاهرود

تنها تفاوت بین معماری این منطقه و مناطق دیگر شهرستان که اغلب گرم و خشک می باشند؛ تمایل و ضرورت استفاده از حرارت ناشی از تابش آفتاب در داخل ساختمان و در فصل زمستان است، البته این نیاز به طور معمول تحت تأثیر باد و سرمای ناشی از وزش آن بر بناها قرار می گیرد ولی در هر صورت برای استفاده از انرژی حرارتی حاصل از تابش آفتاب، در پوشش سطوح خارجی از اندود کاهگل استفاده شده و مساحت بازشوها نسبت به مناطق دیگر افزایش یافته است به دلیل سرمای شدید در فصل زمستان، فرم های باز با فرم هایی که ضلع های شمالی - جنوبی آنها بلندتر از ضلع های شرقی - غربی آنهاست مناسب نیست و بهتر است فرم ساختمان فشرده و پلان آن مربع است، که این موضوع در معماری بافت بازارش مجن رعایت گردیده است. [۱۵]

۹. نتیجه گیری و پیشنهادات:

در معماری بومی تمام اصول معماری پایدار در یک پروسه کامل که منجر به ساخته شده محیط زیست سالم می شود تجسم می یابد. « ساختمانهای سنتی بناهایی پویا به حساب می آیند، چرا که نیازهای خود را نسبت به آب و انرژی در سایت خود تأمین می کنند و نه تنها با سایت و اقلیم خود سازگارند بلکه خود را در تغییرات محیط سهیم می دانند، بدون آلودگی کار می کنند و هیچ نوع ضایعاتی را که برای نوع دیگری از فرآیندهای ساختمانی مضر باشد یا به طور مستقیم در محیط زیست قابل مصرف نباشد تولید نمی سازند.

در بررسی بناهای بومی، استفاده بهینه از انرژی تجدید ناپذیر همچون جریان هوا، نور خورشیدی و... در ساخت و ساز مدنظر تمام سازندگان بوده است و همچنین سعی شده است تا ساخت کمترین تأثیر منفی را بر محیط زیست داشته باشد. ویژگی های معماری برخی از شهرهای ایران (مجن) براساس درک اقلیم آن منطقه بنیانگذاری شده است به گونه ای که یک معماری خودی منطبق با اقلیم و شرایط جغرافیایی به وجود آورده است. در این تحقیق سعی گردید که ویژگی های معماری شهر مجن بیان شود تا بدین طریق به ارتباط معماری گذشتگان در جهت استفاده بهینه از انرژی و پایداری محیط اشاره شود.

با توجه به تعاریف و اصول معماری و نگاهی اجمالی به مطالب ارائه شده می توان نتیجه گرفت:

۱- بافت تاریخی شهر مجن اصول معماری در راستای توسعه پایدار مشتمل بر: ۱- حفظ انرژی و بهینه سازی استفاده از منابع ۲- هماهنگی با اقلیم ۳- کاهش استفاده از منابع جدید ۴- برآوردن نیازهای ساکنان، را برآورده نموده است.

۲- معماری بومی این منطقه بدلیل شرایط اقلیمی موجود، به خوبی توانسته است علاوه بر مدنظر قرار دادن عوامل زیبایی شناسی بصری، با بهره گیری از تدابیر ویژه، نیازها و مشکلات اقلیمی ساکنین را، ولو بطور نسبی برآورده نماید.

۳- امروزه حضور گردشگر یکی از منابع اصلی درآمد و عوامل توسعه پایدار در هر منطقه می باشد، شهر مجن با توجه به پتانسیل های موجود (بافت باارزش، مناظر طبیعی و جاذبه های تاریخی اجتماعی و فرهنگی و...)، را می توان منطقه مستعد در زمینه جذب گردشگری به شمار آورد. که این امر مستلزم توجه ویژه به حفاظت، ساماندهی و مرمت بافت باارزش این شهر می باشد.

بافت و معماری سنتی شهر مجن در سالهای اخیر همانند بسیاری از شهرهای کشور با سیاست گذاری غیراصولی و عدم فرهنگ سازی به منظور حفاظت از بافت، با تغییر و تحولات زیادی مواجه شده است و نقش عوامل محیطی و اقلیمی در شکل گیری فضاهای مسکونی و غیر مسکونی را کم رنگ نموده است لذا پیشنهاد می شود با توجه به اینکه طرح های جامع شهری با عناصر سه گانه خود یعنی توسعه مجدد، احیاء و حفاظت، می توانند گامی اساسی در جهت حل مشکلات موجود این بافت ها بردارد، در تدوین طرح های جامع شهری تدابیری به منظور حفظ بافت شهری در نظر گرفته شود. با توجه به گفته ها و نظر به ارزش های زیبایی شناختی و هویتی و سایر ارزش های بافت تاریخی و لزوم احیاء و بازنده سازی آن پیشنهاد می گردد با جایگزین نمودن مصالح ساختمانی امروزی به طوریکه شرایط بافت باارزش این منطقه نیز حفظ گردد زمینه لازم جهت حفظ میراث گذشتگان فراهم آید.

۱۰. مراجع:

- ۱- فلامکی . محمد منصور و آلیا گونوولو. آدریانوو دیگران، "معماری بومی" ، تهران ، نشریه موسسه علمی فرهنگی فضا، چاپ دوم، ۱۳۸۴
- ۲- امیری ، مهدی - منصوریان ، مینو - صیادی ، سید احسان الدین (۱۳۹۲) ، توسعه پایدار در بناهای نوین، مشهد، هشتمین کنفرانس معماری و شهرسازی و توسعه پایدار .
- ۳- احمدی ، فرهاد (پاییز و زمستان ۸۲). معماری پایدار. فصلنامه آبادی شماره ۴۱-۴۰ ، ص ۹۴.
- ۴- شهیدی ، محمد شریف و همکاران (۱۳۸۸)، " بررسی تأثیرات توریسم در برنامه ریزی نواحی روستایی "؛ «نشریه پژوهش های جغرافیای انسانی» ، شماره ۶۷ .
- ۵- ضرابی، اصغر و مهری، اذانی ، توسعه پایدار در جهان صنعتی و در حال توسعه، تهران (۱۳۸۰)، مجله رشد جغرافیا ، شماره ۵۹.
- ۶- پورغلام، هادی ، مدیریت و توسعه پایدار شهری ، (۱۳۹۲)، مشهد، هشتمین کنفرانس معماری و شهرسازی و توسعه پایدار.
- ۷- پور مختار ، احمد . ۱۳۹۰ . "بازشناسی مفهوم پایداری و توسعه پایدار در معماری و شهرسازی ایرانی ، مجله آبادی ، شماره ۷۲ و ۷۳ .
- ۸- گرجی مهبلانی، یوسف، ۱۳۸۹ ، معماری پایدار و نقد آن در حوزه محیط زیست ، نشریه علمی - پژوهشی انجمن علمی معماری و شهرسازی ایران ، شماره ۱ .
- ۹- رازجویان ، محمود(۱۳۶۷) ، آسایش به وسیله معماری همساز با اقلیم ، دانشگاه شهید بهشتی .
- ۱۰- سلاح ورزی ، س . (۱۳۸۶) ؛ " اهمیت و ضرورت مطالعه بافت های تاریخی " و ماهنامه بین المللی راه و ساختمان ۵۹.
- ۱۱- عبدالحسینی . جواد ؛ "سازگار کردن طراحی خانه های مسکونی تبریز و با کو با فرهنگ و اقلیم بومی" ، فصلنامه علمی - پژوهشی باغ نظر ، شماره ۸۱ ، سال ۸ ، پاییز ۱۳۹۰.
- ۱۲- گزارش " کنفرانس بهینه سازی مصرف سوخت در ساختمان" در تهران (۲۰۰۳)
- ۱۳- ادوارد ، برایان ؛ شهرروز تهرانی ، ایرج (۱۳۸۹). رهنمون هایی به سوی معماری پایدار. انتشارات مهران، چاپ اول.
- ۱۴- زندیه، مهدی - پروردی نژاد ، سمیرا (۱۳۹۲)، توسعه پایدار و مفاهیم آن در معماری مسکونی ایران ، مشهد، هشتمین کنفرانس معماری و شهرسازی و توسعه پایدار .
- ۱۵- مهندسین مشاور معماری و شهرسازی یوان نقش جهان ، " طرح ساماندهی بافت باارزش تاریخی روستا شهر مجن". جلد اول : مطالعات وضع موجود، صفحه ۱۱.